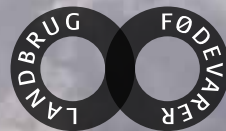


SEKTIONEN FOR
STØRRE JORDBRUG



2019

Beretning



Indhold

- 4 Udvalget for Større Jordbrug**
- 5 Året der gik fra formanden**
- 6 Herregårdsudvalget**
- 8 Bedre indtjeningsforhold for planteavlere i 2019**
- 10 Blå blev til rød**
- 11 Større Jordbrug sætter bivenlige landmænd på Danmarkskortet**
- 11 Topmøde på Marienborg om biodiversitet**
- 12 Du er sikret indflydelse gennem Sektionen for Større Jordbrug**
- 14 Vi er glade for vores virksomhedsmedlemmer**
- 16 Hokus pokus – generationsskifteskatten i fokus**
- 18 Balanceregnskaber er løsningen**
- 19 Vores indflydelse i EU**
- 20 Medlemsaktiviteter**



Knowledge grows



Opnå de bedste resultater

Kvalitetsgødninger fra Yara

YaraMila® er samgranulerede gødninger af høj kvalitet, hvor alle næringsstoffer findes i hvert enkelt gødningskorn. Dette er med til at sikre et optimalt udbytte.

Kend din Yara-gødning på Yara logoet

yara.dk
79 22 33 66



Udvalget for Større Jordbrug



Christina Ahlefeldt-Laurvig
formand for Udvalget for Større Jordbrug



Frederik Lüttichau



Nicolas de Bertouch-Lehn
*næstformand for Udvalget for Større
Jordbrug*



Kristian Lundgaard-Karlsøj



Anita Halbye



Malthe C. Holst

Christian Sehestedt Juul

Året der gik

Mens denne tekst bliver skrevet, er 2019 ved at gå på hæld. Jeg har som formand overtaget taburetten i en vel-smurt medlemssektion, som i den grad er drevet af engagerede medlemmer og vigtige politiske dagsordener.

En ting, som gang på gang slår mig, når vi drøfter forhold omkring Større Jordbrug, både med sektionens egne medlemmer og med samarbejdspartnere, er, hvor **sammensat og kompleks en medlemsorganisation** vi i virkeligheden er.

Større Jordbrug dækker over en skare af alsidige og innovative virksomheder. Med udgangspunkt i jordbrug og husdyrbrug repræsenterer vi 8-10% af det danske landbrugsareal, ca. 70% af det privatejede Natura 2000-areal og en væsentlig bygningskulturarv. Vi er medspillere på klima-, natur-, biodiversitets- og kulturbevarelsesdagsordener.

Vores virksomheder er i konstant udvikling. Ved siden af det primære landbrugserhverv driver vi også forretning inden for fx skovdrift og -bevarelse, kontorfællesskaber, golfbaner, hotel, konference og turisme, maskinstationer, boligudlejning, energiområdet og fødevareraktiviteter for bare at nævne nogle stykker. Vi er en betydelig ressource i landdistrikterne og i vores lokalsamfund. Den brede vifte af forretningsområder kræver kendskab til mange forskellige fagområder.

Vi er begyndt at lægge en aktiv indsats i at invitere **virksomheder** ind i vores sektion. Det er vores forhåbning, at vi

med disse virksomhedsmedlemskaber kan medvirke til at gøre forskellige fagligheder tilgængelige for vores medlemmer. Vi har i år haft oplæg for vores medlemmer omkring fx finansiering, markedsføring og fondsansøgninger, og vi planlægger at trække på den viden, som vores egne virksomhedsmedlemmer ligger inde med ved de kommende medlemsmøder.

CAP 2020, forhandlingerne om EU's landbrugspolitik, som er helt essentielle i forhold til de EU-midler, vi modtager i landbruget, fortsætter og er stadig præget af usikkerheden omkring Brexit. Vi ved ikke, hvornår forhandlingerne endeligt afsluttes, og det er selvfølgelig et usikkerhedsmoment. Men vi ser det samtidig også som en mulighed for fortsat at præge debatten og beslutningstagerne, indtil bordet fanger med de endelige underskrifter. Hvis vi fortsætter med at påpege, hvor vi ser problematikker og samtidig kan anvise løsningerne, vil vi kunne påvirke beslutningerne. For Større Jordbrug handler det om, at vi ikke skal skæres i EU-midler alene på grund af bedriftstørrelse, og at vi i stedet insisterer på, at EU-midlerne følger de grønne indsatser, man som landmand kan bidrage med.

Kvælstofregulering og balanceregnskaber fortsætter med at fylde for alle i erhvervet. Større Jordbrug kæmper sammen med Landbrug & Fødevarer for at få fjernet Christiansborgs detaillkrav om efterafgrøder på den enkelte mark, som foregår efter rigide og skematiske principper, og som ikke tager højde for den specifikke

hovedafgrødes kvælstoftab. I Landbrug & Fødevarer går vi forrest med ønsket om et transparent system, som gør det muligt for den enkelte landmand at imødekomme myndighedernes miljøkrav med et kvælstofbalanceregnskab. Det er en hård proces, hvor vi skal insistere på fagligheden, og hvor vi hele tiden må kæmpe for at holde sektorpolitiske dagsordener uden for døren. Samtidig viser regeringens nye aftale om en klimalov og Landbrug & Fødevarers egen klimavision behovet for, at vi tænker klima og bæredygtighed ind i vores politik og i de løsninger, vi præsenterer. Og her kan vi med vores ønske om klimaregnskaber rent faktisk være med til at levere på flere af de parametre, som regeringen efterspørger.

Lempelserne for **bo- og gaveafgiften** er med den nye finansaftale blevet tilbagerullet. Generationsskifte er igen blevet uhyre bekosteligt. Det er mit indtryk, at mange af vores medlemmer har fået fuldført generationsskifte i 2019. Der er ikke tegn på, at vi med den nuværende regering kan forvente en lempelse igen. Heldigvis er oppositionen opmærksom på problematikken, og vi tager kampen op, så snart der viser sig en mulighed for at påvirke de politiske beslutninger.



Christina Ahlefeldt-Laurvig
Formand for Sektionen for
Større Jordbrug

Herregårdsudvalget



Nicolas de Bertouch-Lehn
formand for Herregårdsudvalget



Erik Vind



Anne Sophie Gamborg



Anne Sophie Iuel

Herregårdsudvalget

Hos Sektionen for Større Jordbrug arbejder vi benhårdt for at skabe rammer, der gør det muligt at drive et produktions- og indtjeningsorienteret jordbrug under lige konkurrencevilkår både nationalt og internationalt. Sektionen for Større Jordbrug har nedsat et udvalg særligt målrettet herre- og hovedgårde, som blandt andet arbejder for at sikre de bedste vilkår for bygninger og bygningskultur, der knytter sig til større ejendomme. Vi arbejder blandt andet med:

- Mulighederne for udvikling og anvendelse af fredede/bevaringsværdige bygninger
- Inspiration til udvikling af ejendommers funktioner
- At skabe overblik over forsikringsmuligheder for bygninger
- Finansieringsmuligheder til restaurering og udvikling af ejendomme
- Metoder til integration af ejendomme og "license to operate" i lokalsamfundet
- Muligheder for opvarmning og vandforsyning/vandafledning på ejendomme i det åbne land
- At mindske de høje omkostninger ved renovering af fredede/bevaringsværdige driftsbygninger

Og så arrangerer vi et årligt medlemsmøde. I år fandt mødet sted i september på Sanderumgaard på Fyn.

Herregårdsudvalgets dagsorden i 2019 har lige som i resten af organisationen været præget af regeringsskiftet og et behov for at etablere fornyet konstruktiv dialog med Kulturministeriet og kulturministeren, som vi også har oplevet det i den tidligere regering. Fremadrettet skal vi gøre os endnu mere umage for at komme i positiv dialog med ministeriet på, så vi ikke drukner i havet af henvendelser.

Vi har i 2019 deltaget i en indsatsgruppe sammen med foreningen BYFO og forsikringsselskabet Tryk om bedre og billigere forsikringsmuligheder for fredede og bevaringsværdige bygninger. Vi er fortsat i fuld gang med at udvikle konceptet, som forhåbentlig skal munde ud i, at vores medlemmer kan føle sig ordentligt dækket til den rigtige pris. Derudover vil vi gerne have styrket konkurrencen på markedet for forsikring af fredede og bevaringsværdige bygninger, fordi vi oplever, at flere medlemmer kun kan få tilbud fra et-to selskaber. Vi har som ejere af vores

fælles kulturarv selv en forpligtelse til at finde løsninger, men vi har også en opgave i at få omverdenen til at forstå, at det kræver opbakning fra samfundet, hvis bygningskulturen i landdistrikterne skal opretholdes – det er ikke rimeligt at lade ejerne bære byrden for vores fælles kulturarv helt alene.

Bedre indtjenings- forhold for planteavlere i 2019



Efter et tørt og indtjeningsfattigt 2018 har 2019 modsat været rigt på nedbør. Planteavlerne har haft en del udfordringer de seneste år. I 2017 gav et vådt efterår store udfordringer med såning af vinterafgrøder, og i 2018 blev Danmark ramt af den værste tørke, siden målingerne startede i midten af 1800-tallet. I 2019 artede vejret sig betydeligt bedre, og selvom der faldt en del nedbør i den sidste del af høstperiode, blev korn- og rapsudbyttet næsten rekordhøje, men med lidt ekstra omkostninger i høstperioden og efterfølgende ekstra omkostninger til tørring. Også grovfoederudbyttet blev højt.

Det våde og kolde efterår har dog igen gjort det vanskeligt for sene afgrøder som kartofler og roer samt såning af vinterafgrøder. Tilsvarende er der områder i landet, hvor vandmængderne forhindrer en optimal overvintring, og det må forventes, at en del marker skal sås om til foråret med ekstra omkostninger og reduceret udbytte til følge.

Samlet set blev 2019 et forholdsvis

godt år for de fleste planteavlere. Også i 2020 er der udsigt til et forholdsvis godt år, selvom vandet på markerne lige nu er voldsomt. Priserne for 2020 forventes at tendere lidt til den positive side, så alt i alt et år med mulighed for ganske fornuftig indtjening for hovedparten af planteavlerne.

Svinepest i Kina

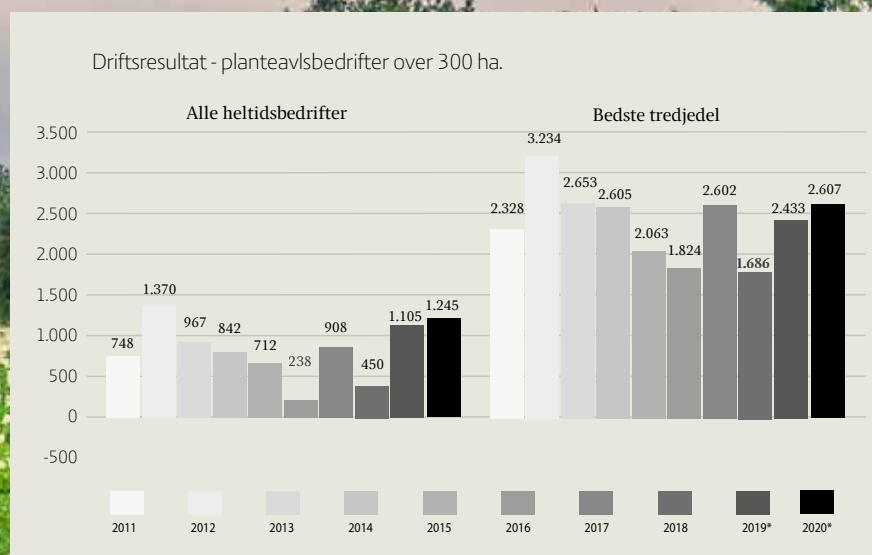
Udbruddet af svinepest i Kina og en række af dets nabolande samt store dele af Østeuropa har været positivt for prisen på svinekød. Sygdommen er en tragedie for alle berørte lande og landmænd, men de lande, der er gået fri, har haft en veritabel prisfest.

Svineprisen steg med rekordfart og ligger omkring årsskiftet 2019/2020 på det højeste niveau siden 1997 – med udsigt til yderligere stigninger i 2020, med mindre Danmark selv bliver ramt af svinepest.

Stabile mælkepriser

Mælkeprisen har i ca. et år ligget fladt på et niveau lige over niveauet i et "normalår". Den usædvanligt lange periode med stabile priser skyldes, at der tilnærmelsesvis er balance på markedet for mejeriprodukter. Udbud og efterspørgsmål matcher nogenlunde hinanden, og der er ingen betydelige lagre, som enten skal bygges op eller sælges.

Mælkeproducenterne nyder godt af den usædvanlige prisstabilitet. For når det er tilfældet, bliver der skabt ro om produktionsøkonomien, landmanden ved, hvad han/hun har at forholde sig til, og på et prisniveau lidt over middel er de fleste i stand til at producere med overskud.



Blå blev til rød

2019 bød på udskiftning i regeringen og dermed ændring fra blå til rød politik. Det mærkedes hurtigt i landbruget, hvor flere regeringsaftaler og lovforslag har fået direkte konsekvenser.

Historien har vist, at det er under socialdemokratisk ledede regeringer, vi får reformer på landbrugsområdet – også positive reformer. Vi er dog startet med en særdeles negativ en af slagsen – nemlig den annoncerede tilbagerulning på lempelserne af bo- og gaveafgiften.

Oplevelsen på den politiske scene lige nu er, at landbruget ikke møder meget forståelse, men alligevel får meget opmærksomhed. Vi er kastebold igen. Der er fokus på natur og klima. Og der er risiko for, at der bliver truffet for hurtige populistiske beslutninger i klimaets og biodiversitetens navn.

Konstruktive løsninger giver medindflydelse

Det gør sektionens arbejde ekstra vigtigt. Vi går udfordringen i møde ved at stå fast på fagligheden og være med til at levere løsninger, som man politisk kan se sig selv i også i midten af dansk politik. Vi skal fortælle regeringen og deres samarbejdspartnere, hvad større jordbrug kan levere på, når det gælder natur, miljø, klima og kultur.

Vores ressourcer er en del af løsningen

Det er en stor opgave i sig selv, fordi vi ikke er kernevælgere hos den side af folketingsalen, der har magten nu. Men vi kan rent faktisk levere noget af det, som regeringen og støttepartierne gerne vil have. Navnlig på klima, arbejdspladser, landdistriktspolitik, natur og miljø. Det skal vi trække frem. Det betyder muligvis, at vi skal stå lidt tidligere op om morgenen, for det er nu, der bliver taget nogle hurtige beslutninger. Vi skal være med fra start for ikke at blive hængt af og halse efter, når beslutningerne allerede er blevet truffet. Det er Sektionens klare mål, at vi hellere vil være med til at præge beslutningsgrundlaget på en konstruktiv og positiv måde, inden der skal stemmes om lovforslag.

Selvom vi kan være uenige med den siddende regering i mange af dens beslutninger, skal vi fortsætte med at insistere på at være en samarbejdspartner, en autoritet inden for præcis vores felt og et mandat man kan regne med. Vi repræsenterer troværdighed, faglighed og formidler klare holdninger til, hvad vi har brug for blandt vores medlemmer for at drive et sundt erhverv. Dette gør vi uanset regeringsgrundlag.

Større Jordbrug sætter bivenlige landmænd på Danmarkskortet



Da Landbrug & Fødevarer i sommeren 2018 lancerede kampagnen "Bivenlig" var der en lang række af Større Jordbrugs medlemmer, som valgte at følge en eller flere af de ti anbefalinger til, hvordan man som landmand kan gøre en indsats for at sikre føde og levesteder til de vilde bier.

Derfor tog Sektionen for Større initiativ til at indtegne de bi-venlige medlemmer på Danmarkskortet for på den måde at gøre opmærksom på de positive tiltag, der sker på landbrugsbedrifterne for både bierne og for biodiversiteten i øvrigt.

*Malthe C. Holst,
Frederik Lüttichau,
Thor Gunnar Kofoed,
Christina Ahlefeldt-Laurvig,
Anita Halbye og Kristian
Lundgaard-Karlshøj med
bi-Danmarkskortet*

I foråret 2019 overdrog Større Jordbrug det samlede bi-Danmarkskort til Landbrug & Fødevarer, der fortsætter med at indtegne bivenlige landmænd på kortet. Medio maj var der indtegnet knap 300 bivenlige landmænd på Danmarkskortet, hvoraf en stor del er medlem af Større Jordbrug.

Topmøde på Marienborg om biodiversitet

Marienborg var i november ramme for startskuddet til arbejdet med den biodiversitetspakke, som regeringen varslede i sit forståelsespapir sammen med støttepartierne. Statsministeren var vært ved mødet, som samlede en lang række interessenter med det formål at sætte fokus på de udfordringer, som naturen og biodiversiteten ifølge forskerne oplever i disse år.

Planen er, at regeringen vil lancere en biodiversitetspakke ultimo 2020, og inden da vil der være en proces, der både indbefatter en bred borgerinddragelse og flere interessentmøder med biodiversitet på dagsordenen. Landbrug & Fødevarer deltog også i Marienborgmødet, og organisationen havde forud for mødet sammen med seks andre organisationer lavet et fælles udspil med forslag til, hvordan man bedst sikrer naturen og biodiversiteten i det åbne land. Større Jordbrug havde, inden udspillet blev præsenteret, haft mulighed for at kommentere på det og fandt det i den sammenhæng helt afgørende, at der er fokus på den private ejendomsret og en positiv inddragelse af lodsejerne, samtidig med at den indsats, der allerede finder sted på rigtig mange landbrugsbedrifter, bliver anerkendt. Det er samtidig en mærkesag for Større Jordbrug, at det faglige grundlag for drøftelserne om naturens tilstand er på plads, således at indsatsen kan målrettes mest muligt.

Du er sikret indflydelse gennem Sektionen for Større Jordbrug

Organiseringen i Landbrug & Fødevarer

Landbrug & Fødevarer er ledet af medlemmerne. Øverst i Landbrug & Fødevarer står to bestyrelser, Primærbestyrelsen og Virksomhedsbestyrelsen. Til sammen udgør de to bestyrelser Fællesbestyrelsen, hvor vedtægter, budget, regnskab og overordnet strategi drøftes og besluttet. Sektionen for Større Jordbrug er repræsenteret med en plads i Primærbestyrelsen, som består af 25 medlemmer. Forhold som vedrører landbrug tages op i Primærbestyrelsen, i Virksomhedsbestyrelsen tager man hånd om virksomhedsrelaterede forhold.

Primærbestyrelsens sammensætning:

- En plads til formanden

- To pladser til viceformænd
 - Tre pladser til Familielandbruget
 - Otte pladser til sektorerne (Christina Ahlefeldt-Laurvig fra Sektionen for Større Jordbrug)
 - Fire pladser til regionalt valgte
 - Fire pladser til frit valgte
 - Fire pladser til observatører
- I alt 25 medlemmer

Hvordan opnår vi indflydelse gennem Landbrug & Fødevarer?

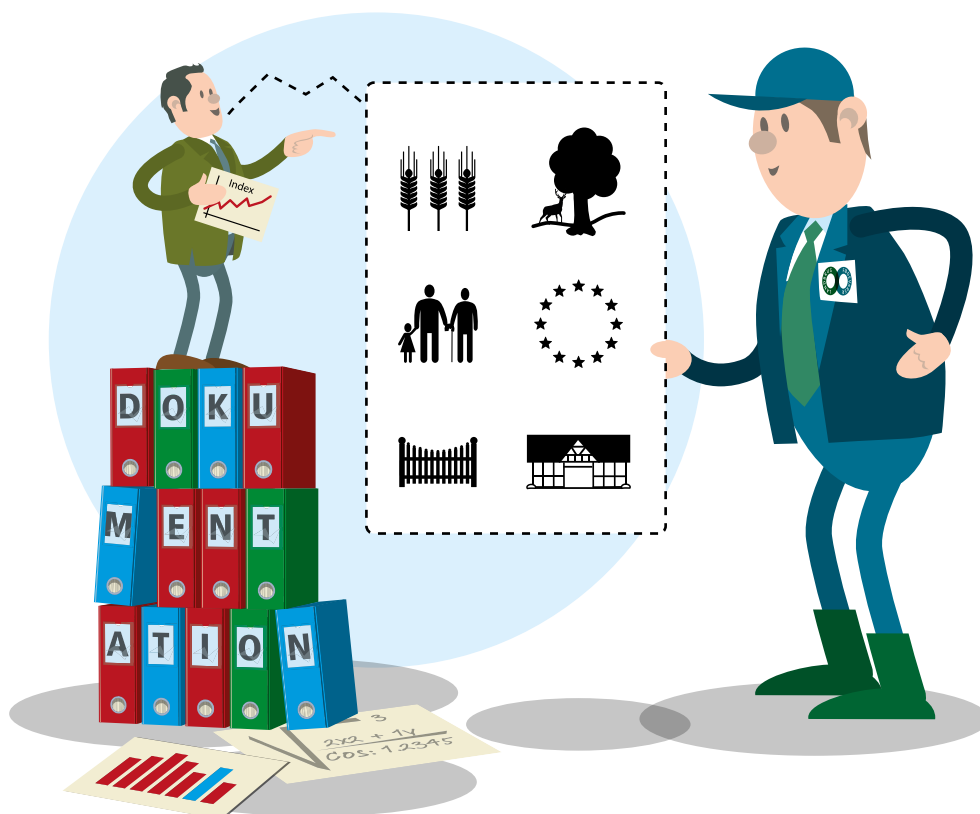
Det kræver vedholdenhed og hårdt benarbejde at opnå politisk indflydelse. Det gælder på Christiansborg såvel som i Landbrug & Fødevarer. Det handler om at skabe fokus på Større Jordbrugs mærkesager, relationer til de øvrige sektioner i bestyrelsen og

frem for alt rettidighed. Men vigtigst handler det om at bruge sin stemme, at være særdeles velforberedt og have formuleret nogle klare politikker inden for lige præcis de områder, hvor vi gerne vil have indflydelse. Det arbejde brænder vi for og bruger mange ressourcer på i Udvalget for Større Jordbrug.

Vi sætter nye dagsordner for arveafgift...

Vores erfaring er, at det hårde arbejde lønner sig. Vi er med til at sætte nye dagsordner med udgangspunkt i vores mærkesager. Vi interesserede os for arveafgifterne længe før Landbrug & Fødevarer og insisterede på, at Landbrug & Fødevarer skulle arbejde aktivt

FOKUS OG DOKUMENTATION



for afskaffelse af afgifterne. Og det har organisationen gjort siden. Landbrug & Fødevarers politik omkring arveafgift tager udgangspunkt i de papirer, som vi havde formuleret for Sektionen for Større Jordbrug.

... holdning til EU's politik ...

I de sidste år har vi specielt haft mange drøftelser af den kommende europæiske landbrugspolitik CAP2020, og vi ser, at dette drages ind i den samlede politikformulering i Landbrug & Fødevarer.

... og kvælstofregulering

Vores fokus på målrettet kvælstofregulering er formuleret i en politik for Sektionen for Større Jordbrug. Det gør vores holdning tydelig i hele Landbrug

& Fødevarers organisation og sikrer, at vi bliver inddraget i organisationens samlede arbejde omkring målrettet kvælstofregulering.

Når de store hjul kører

Når vi er velforberejdede og har styr på dokumentationen, kan vi formulere en klar og tydelig politik for de områder, som vi har fokus på, og så bliver vi hørt. Når vores politik bygges op omkring en konstruktiv og løsningsorienteret fortælling, bliver vi inddraget i arbejdet. Som i alle andre forhold i livet nytter det ikke noget alene at pege fingre ad problemerne. Vi skal også anskueliggøre løsningerne. Når Landbrug & Fødevarer skal formulere en ny politik, er det Større Jordbrugs opgave at være klar til

at skrive på det blanke papir. Kun når vi er med til at formulere et forslag til Landbrug & Fødevarers politik, inden forslaget sendes til afstemning, får vi indflydelse på den politik, som organisationen fører udadtil overfor politikerne på Christiansborg.

Vores organisering i Landbrug & Fødevarer gør, at vi ikke står alene som medlemsorganisation, når vi skal råbe Christiansborg op. Vi står sammen, skulder ved skulder med alle de andre medlemmer, i en organisation, som repræsenterer hele fødevarerklyngen. Derfor opnår vi en langt højere indflydelse, end hvis vi står alene.

EN SAMLET STÆRK STEMME





Vi er glade for vores virksomhedsmedlemmer

Vi har i 2019 gjort en ekstra indsats for at invitere virksomheds- eller interessemedlemmer ind i sektionen. Virksomhedsmedlemmerne og Større Jordbrugs primærmedlemmer har samme holdning til, at det skal være muligt at drive og udvikle et erhvervsorienteret landbrug under frie liberale rammevilkår.

Vores virksomhedsmedlemmer har eksklusiv adgang til at sponsorere arrangementer og annoncere i sektionens trykte medier og på vores online platforme. For virksomhederne giver det mulighed for at gøre opmærksom

på produkter og ydelser til medlemmerne i sektionen, som udgør en meget specifik og særskilt målgruppe. For sektionen som helhed er vores virksomhedsmedlemmer en stor ressource, fordi de bidrager til sektionen med specialviden indenfor deres specifikke område.

I år har PwC været sponsor til årsmøde og vinterseminar 2019 og Danske Bank har været værter ved vores ungdomsnetværksmøde i København i november.



Hokus pokus – generations

Socialdemokratiet indledte året med at præsentere et udspil, der satte bo- og gaveafgiften på den politiske dagsorden. En tarvelig mavepuster for et familieerhverv som vores.

Det skulle dog vise sig, at tilbagerulningen af den såkaldte generations-skifteskat fra 5 pct. i 2020 til 15 pct. fra 2020 har en bred interesse i erhvervs-livet. Netop den brede advarsel fra erhvervs-livet har især mediemæssigt været positiv, fordi vi har fået et generelt mediefokus på SMV-markedet, og dermed bevæget os væk fra et koncentreret hensyn til de større ejendomme. I de sidste mange måneder har vi derfor – sammen med mange andre organisationer – måtte kæmpe en svær kamp mod forhøjelsen. En kamp mod et mål, der var indarbejdet som et af de få konkrete valgløfter regeringen havde givet, og derfor også en kamp, som vi på forhånd vidste, ville være meget svær at vinde.

Regeringens forslag om en tredobling af generationsskifteskatten blev førstebehandlet i Folketinget den 11. december. Selv om fremsættelsen var med stor ærgrelse, var det desværre heller ikke så overraskende. Regeringens målsætning var fast, men når det er sagt, må vi også glæde os over de ganske vist små - men eksisterende - frugter, som vores modstand har ført

med sig. For hvad er egentlig status på tilbagerulningen?

Tidsmæssigt er lovforslaget (L 76) i skrivende stund endnu ikke vedtaget. Lovforslaget forventes 2. behandlet den 19. december med henblik på 3. behandling den 20. december 2019. Med lovforslaget er der lagt op til følgende konsekvenser og affødte overvejelser:

- **En ensartet bo- og gaveafgift på 15 pct. ved overdragelse af virksomhed mv.**

Satsen på 15 pct. vil gælde for virksomhedsoverdragelser til den nære familie fra den 1. januar 2020.

- **Nyt retskrav på en 30-årig henstandsordning med henblik på afdrag over en længere årrække.**

Der indføres et retskrav på henstand, og henstandsperioden forlænges fra 15 til 30 år for virksomheder, der kan overdrages med skattemæssig succession (ikke pengetanke). Skatteforvaltningen skal dermed ikke længere foretage en konkret vurdering af, om den afdragsvise betaling skønnes rimelig af hensyn til kapitalforholdene i virksomheden og dennes fortsatte beståen. Rentesatsen foreslås ændret fra den gældende rentesats på 1 pct. p.a.

over Nationalbankens diskonto, dog mindst 3 pct. p.a., til standardrenten i selskabsskattelovens § 11 B, stk. 2. I 2019 svarer det til et renteniveau på 2,7 pct. p.a.

- **Barnløses mulighed for at overdrage virksomhed til søskende, søskendes børn og børnebørn.**

Med lovforslaget som fremsat var der lagt i kakkellovnen til en skærpeelse af generationsskiftevilkårene for barnløse, således at de igen skulle betale en højere generationsskifteskat end virksomhedsejere med egne børn. Det strider med alle aspekter af ligestillingsprincippet. Frivillige/ufrivillige barnløse bør ikke stilles ringere end andre virksomhedsejere, og så bør det ud fra et køns- og seksualperspektiv ikke have større omkostninger for en virksomhedsejer at overdrage til den nærmeste generation, selv om det er nevøer eller niecer. Landbrug & Fødevarer har derfor i samarbejde med Sektionen for Større Jordbrug arbejdet intenst på at få regeringen på andre tanker. Bla. via kontakt med ordføreren fra Radikale Venstre er det lykkedes at få skatteministeren til at fremsætte ændringsforslag, således at barnløse ikke stilles ringere end før forhøjelsen af generationsskifteskatten. Ændringsforslaget er endnu ikke

skifteskatten i fokus



vedtaget, men alt tyder på at der er behørigt flertal. En konkret sag der giver medlemskabet værdi for alle os, der ønsker at samarbejde om forbedret rammevilkår for erhvervet.

- **Ekspertgruppe om værdiansættelse**

Ifølge boafgiftsloven er det handelsværdien, der udgør grundlaget for beregningen af afgiften. Der ændres ikke på principperne for værdiansættelse af virksomhederne. I forlængelse af forslaget har regeringen nedsat en ekspertgruppe, der skal komme med forslag til modeller, der kan sikre forudberegnelighed og gennemsigtighed ved værdiansættelsen i forbindelse med generationsskifte inden for en provenuneutral ramme.

Konkret arbejder Landbrug & Fødevarer i samarbejde med DI, Dansk Erhverv, Dansk Byggeri og SMVDanmark på en løsning, hvor det sikres, at værdiansættelsesreglerne er baseret på faktuelle, let tilgængelige data for den pågældende virksomhed.

Landbrug & Fødevarer arbejder for let anvendelige regler, der hviler på et forsigtighedsprincip, så bo- og gaveafgiften ikke risikerer at medføre beskatning på baggrund af fiktive værdier.

Uanset udfaldet af de nævnte justeringer i forhold til barnløse og værdiansættelsesreglerne, kan vi ikke komme uden om, at det er enormt ærgerligt for vores medlemmer, at regeringen vælger at gennemføre forhøjelsen af generationsskifteskatten. Vi kan dog glæde os over, at regeringen flere gange i debatten har sagt, at de ikke i indeværende finansår vil kigge på en generel forhøjelse af bo- og gaveafgiften til 30 pct. ved arv over 3 mio. kr.

For Landbrug & Fødevarer er kampen endnu ikke slut. Det kan muligvis have lange udsigter, men Landbrug & Fødevarer stiler fortsat hen imod en bo- og gaveafgift på 0 pct. så længe likviderne bliver i virksomheden. På den langsigtede ønskeliste er desuden et mål om at få udvidet familiekredsen generelt, således at barnløse kan overdrage til søskende, søskendes børn og børnebørn ved alle slags formueoverdragelser.

Balanceregnskaber er løsningen

Kvælstofudledningen skal reduceres med 3.500 tons i 2020. Regeringen har besluttet, at det skal ske ved etablering af 380.000 ha efterafgrøder. Dansen omkring den varme grød har i 2019 resulteret i regeringens urimelige krav til landmændene.

Men det er unødvendigt med sådan en straffeaktion over for erhvervet – især fordi vi ved, at efterafgrøder i den mængde ikke virker. Vi skal have en bæredygtig produktion på alle måder. Og løsningen ligger lige for. I dag bliver vi mødt af rigide krav til efterafgrøder, hvor alle skæres over én kam ud fra geografi. Det er et system, som ikke tager højde for de bedrifter, som allerede har høj produktivitet og lavt kvælstof-tab til miljøet. Og systemet tager ikke højde for og handler på de bedrifter, hvor kvælstoftabet er højt. Det er et system, som ikke tager fat om roden på problemet.

Synliggør effekterne fra marken

Den eneste måde, vi kan arbejde konstruktivt og effektivt med kvælstofregulering, er ved at synliggøre tal og effekter fra markerne. Først når vi har gennemsigtige data på kvælstofudnyttelse, kan vi identificere, hvor

problemerne er og indføre tiltag, som reelt forbedrer balancen. I 2019 har vi arbejdet med de faglige elementer i forhold til fastsættelse af balanceregnskaber på ejendomsniveau, hvor vi har haft inddraget Københavns Universitet, SEGES og ConTerra. Vi har således fået udarbejdet konkrete kvælstofbalancer på tre ejendomme.

StyrN kan reducere nitratudvaskningen

Vi har endvidere fulgt projektet StyrN, hvor kvælstofbalancer bygges ind i Mark Online. StyrN foregår i et samarbejde mellem SEGES og forskere fra Københavns Universitet og Aarhus Universitet. Ambitionen, er at man i Mark Online får synliggjort kvælstofoverskuddet fra ejendommens marker. Dette vil være første skridt mod en regulering og et fagligt fokus på kvælstofanvendelsen i marken. Det anslås, at projektet vil kunne reducere nitratudvaskningen med op til 1.000 ton kvælstof. Og det er kun en start.

Fagligheden først

I Større Jordbrug vil vi fortsat insistere på faglighed, fordi det er den eneste måde, vi kan identificere problemerne med kvælstofudledning og nedsætte dem. Fagligheden er også vores eneste redskab mod at få trukket politiske krav ned over hele Danmarks

landbrugsareal uden skelen til, hvor problemerne reelt er. Derfor er det afgørende, at vi også internt i hele landbrugerhvervet står sammen og insisterer på faglighed. Et kilo kvælstof er et kilo kvælstof. Vi har ikke tid og råd til at lave organisationspolitiske studehandler, som skal gøre det muligt for nogle faggrupper at hoppe over, hvor gærdet er lavest. Tværtimod skal vi se problemerne i øjnene og arbejde for løsninger der, hvor kvælstofregnskabet er mest ude af balance.

Klimaregnskaber

Behovet for klimaregnskaber også i landbruget melder sig i fremtiden. Vi forventer, at man vil kunne overføre metoderne fra opgørelsen af kvælstofregnskaber til også en dag at omfatte klimaregnskaber. Allerede i 2020 vil vi begynde at samle bedrifter til dette projekt.

I Sektionen for Større Jordbrug har vi et ønske om, at vi kan samarbejde med politikerne. Vi ønsker et samarbejde, som fremmer forskning, så vi kan få værktøjer, der synliggør kvælstofanvendelsen (og tabet) fra markerne. Og vi ønsker et politisk samarbejde, som hjælper os i landbruget med at finde løsninger, der hvor kvælstofbalancen er svær at opretholde, så vi kan bidrage til et godt klima og en sund natur.

Vores indflydelse i EU

2019 betød valg og dermed også nye danske medlemmer i EU-parlamentet og en ny landbrugskommissær, Janusz Wojciechowski.

2019 har ikke budt på rejser til EU-parlamentet. Men vi har i år alligevel taget udgangspunkt i vores store arbejde med at påvirke politikerne i EU tidligere år. Vores fokus har dette år været på de nyvalgte EU-parlamentarikere, hvoraf flere skal finde deres fodfæste i Bruxelles. Det er vigtigt, at også de nye EU-politikere er opmærksomme på de konsekvenser, beslutningerne i Bruxelles har på vores erhverv.

CAP2020 er Europa-Kommissionens forslag til en fordeling af landbrugsmidler fra 2020. Forslaget indeholder bl.a. et element om at favorisere mindre landbrugsbedrifter. Det sker ved at øge betalingerne pr. ha op til en vis størrelse (omfordeling) og beskære støtten for de store bedrifter (degressivitet).

For Større Jordbrugs medlemmer er udfaldet for den model, som Europa-Kommissionen har foreslået, en meget betydelig nedgang i de årlige landbrugsmidler med store konsekvenser for den enkelte bedrift. Afhængig af hvilke satser der i sidste ende besluttes, kan det resultere i tab på knap 900.000 for en bedrift på 1.000 ha! Det må for alt i verden ikke ske.

Beslutningen om at anvende den foreslåede model er ikke endeligt vedtaget endnu. Forslaget skal omkring flere beslutningstagere. Inden EU kan lægge sig fast på en endelig model,

skal forslaget i en samlet forhandling mellem Det Europæiske Råd, Ministerrådet og Europa-Parlamentet.

Vi har anskueliggjort konsekvenserne af kommissionens forslag om omfordeling og degressivitet for de danske parlamentarikere. Sammen med European Landowners' Organization arbejder vi for at hindre forslaget, og gøre politikerne opmærksomme på, hvordan de bedst arbejder for en landbrugs politik, der tilgodeser effektive bedrifter, som leverer på natur, miljø og klima. Uanset størrelse.

I 2019 har vi også haft møder med politiske konsulenter i Landbrug & Fødevarer, hvor vi har fremlagt vores synspunkter og er kommet med konstruktive indspil til Landbrug & Fødevarers videre arbejde med CAP2020.

Vores arbejde fortsætter i 2020 med styrket indsats. Landbruget skal ikke gøres til en passiv støttemodtager, vi er en aktiv medspiller i erhvervet og i varetagelsen af vores natur. Som i andre sektorer skal også vi honoreres for vores klima- og miljøoptimerende initiativer – særligt de bedrifter som går forrest.



Medlemsmøder

Medlemsmøde på Sanderumgaard i september

Årets medlemsmøde fandt sted i september i dejlige rammer på Sanderumgaard på Fyn med Erik og Susanne Vind som erfarne og indbydende værter. Programmet for dagen havde fokus på forretningsdrift med alt, hvad det indebærer af forskellige funktioner. Vi havde en række oplægsholdere med viden inden for markedsføring, fondsansøgninger, samarbejde med lokalbefolkningen og detailbranchen og politik. Det er blot få af de mange fagligheder, vi ved, vores medlemmer arbejder med i en varieret og udfordrende hverdag.



Christina Ahlefeldt-Laurvig byder velkommen til medlemsmøde på Sanderumgaard

Netværksmøde for sektionens unge medlemmer

Danske Bank bød i november velkommen i Kuppelsalen i København til et velbesøgt netværksmøde for unge medlemmer af Sektionen for Større Jordbrug. Både i medierne og i Sektionen for Større Jordbrug har vi haft stort fokus på generationsskifteregler. Men hvad sker der, når generationsskiftet er gennemført, og man selv står med ansvaret for bygninger og bedrift? Temaet for dette netværksmøde var, hvordan man som ung i netværket forholder sig til finansieringen, kontakten med banken og det forretningsmæssige aspekt, når man overtager familievirksomheden. Mødet sluttede af med en drøftelse af medlemmernes forventninger til og ønsker for Større Jordbrug.



Lars Skovgaard Andersen holder oplæg på sektionens ungdomsnetværksmøde hos Danske Bank

**SEKTIONEN FOR
STØRRE JORDBRUG**

Sektionen for
Større Jordbrug
Axelborg, Axeltorv 3
1609 København V

T +45 3339 4000
F +45 3339 4141
E stoerrejordbrug@lf.dk
W www.stoerrejordbrug.dk

Grafik: LandbrugsMedierne
Redaktion Nikolaj Ludvigsen
og Kathrine Steenbuch Krabbe

